



# Rapport d'activité et de contrôle 2010

Syndicat Mixte d'Energies  
du Département de l'Hérault



## SOMMAIRE

- 3 Le mot des Présidents  
4 365 jours au coeur du syndicat

### Le service public de l'électricité

- 6 La distribution d'énergie électrique publique  
8 Les chiffres clés des concessions  
ERDF  
CESML  
11 Améliorer la qualité de l'énergie électrique distribuée  
Développer les énergies renouvelables

### Le service public du gaz

- 13 Le réseau du syndicat

### Énergie et cadre de vie

- 14 La maîtrise de la demande en énergie  
15 Les aides

### Fonctionnement du syndicat

- 16 Des élus impliqués  
17 Des ressources humaines maîtrisées  
18 Panorama financier  
19 Panorama des missions  
La commande publique  
Les moyens logistique  
19 Communiquer  
22 Le recueil des actes administratifs  
Décisions du Comité syndical  
Décisions du Bureau syndical



Ce sigle indique que le document est téléchargeable sur le site du syndicat [www.herault-energies.fr](http://www.herault-energies.fr)

# 1<sup>ère</sup>

AUTORITÉ CONCÉDANTE  
D'ÉNERGIE  
POUR LE  
LANGUEDOC-ROUSSILLON

Plus de **320**  
COMMUNES MEMBRES

Plus de **600 000**  
HABITANTS DESSERVIS

# 4

DISTRIBUTEURS  
ÉLECTRICITÉ

# 13 722

KM DE RÉSEAU  
ÉLECTRICITÉ

# 1

CONCESSIONNAIRE GAZ

# 17 165

USAGERS GAZ

# 772

KM DE RÉSEAU GAZ

## LE MOT DES PRÉSIDENTS



Jacques Rigaud, Président

1990-2010, 20 ANS D'ÉNERGIE  
AU SERVICE DU DÉPARTEMENT

Mon élection récente à la Présidence de Hérault Energies me conduit à vous présenter aujourd'hui le bilan d'activités de l'année 2010. J'en suis heureux en même temps que je mesure la lourde responsabilité de conduire cette structure dont l'action est désormais inscrite dans les moyens reconnus pour l'aménagement du territoire Hérault.

2010 a célébré les vingt ans de la création visionnaire du SMEEDH par Gérard Saumade et je veux rendre hommage à l'action efficace de ses deux successeurs, Michel Gaudy et Michel Bozzarelli pour avoir développé les missions du Syndicat au service des communes.

En élargissant l'activité du syndicat aux diverses

compétences actuelles de Hérault Energies, ils ont contribué à construire l'équipe qui est aujourd'hui un outil indispensable à la meilleure gestion de l'énergie dans les collectivités de l'Hérault.

Le renouvellement institutionnel du Comité syndical en milieu d'année 2011, l'application de la loi Nouvelle Organisation du Marché de l'Électricité (NOME) et les modalités de son transfert autoritaire de la taxe d'électricité depuis les petites communes en direction du Syndicat ont beaucoup mobilisé les services et le comité syndical tout au long de cette année 2011. Vous voudrez donc bien excuser le retard avec lequel ce rapport vous est transmis.

Michel Bozzarelli, 1<sup>er</sup> Vice-Président

L'année 2010 a été particulièrement riche en événements pour Hérault Energies qui en juillet a fêté sa vingtième année.

C'est un jeune syndicat qui a su prouver que la valeur n'attend pas le nombre des années. Il a su mesurer l'enjeu majeur de l'énergie pour l'avenir et affirmer son rôle désormais déterminant dans le maintien d'un service public de qualité pour notre territoire.

Véritable outil de coopération intercommunale dédié historiquement à l'électrification rurale, il contribue largement au développement économique de

l'Hérault.

Mon rôle en tant que Président du syndicat s'est achevé en juin 2011. Avec mes vœux de parfaite continuité à Jacques Rigaud mon successeur, je tiens à remercier l'ensemble des élus qui m'ont régulièrement renouvelé leur confiance, ainsi que les salariés du syndicat dont les compétences et la cohésion permettent un fonctionnement efficace au bénéfice des adhérents et des usagers. Encore merci.

# 365 JOURS

## AU COEUR DU SYNDICAT

### 14/01 HÉRAULT ENERGIES RETOURNE À L'ÉCOLE ET SENSIBILISE UNE CLASSE À L'ÉNERGIE

Hérault Energies a organisé une action pédagogique au lycée de la Condamine à Pézenas dans le but de mobiliser une classe autour de la problématique de l'énergie.

L'association Héraultaise Gefosat a mené cette matinée de présentation.



### 03/03 BEDARIEUX L'ÉCLAIRAGE PUBLIC : UN POTENTIEL D'ÉCONOMIES D'ÉNERGIE

Hérault Energies a testé pendant 3 mois un poste du réseau en mettant gratuitement à la disposition de la ville de Bédarieux, à titre expérimental, une armoire électrique permettant de maîtriser la puissance consommée des luminaires. Au terme de l'essai, une réunion a été organisée pour présenter le bilan aux élus et aux techniciens de la ville, mais également aux représentants d'autres communes du territoire.

### 17/06 ATTRIBUTION DES MARCHÉS D'INVESTISSEMENT 2010-2012

Le comité syndical a approuvé le choix de la Commission d'Appel d'Offres concernant les 7 entreprises héraultaises attributaires des marchés travaux.

Hérault Energies a choisi la procédure des marchés à bons de commandes pour ses travaux d'électrification, d'éclairage public et de télécommunications. Elle permet de commander des travaux et études à des entreprises ou bureaux d'études selon des zones géographiques et une durée préalablement définies.

Le syndicat n'étant pas en mesure d'anticiper les besoins des communes et quantités à commander, l'émission des bons de commandes est réalisée au fur et à mesure selon des modalités prévues par le marché.



### 17/06 SIGNATURES DE CONVENTION AVEC LA CESML

A l'Hôtel de la Communauté de Communes du Grand Pic St Loup, Michel Bozzarelli, Président de Hérault Énergies a signé avec Jean-Claude Violla, Président de la Coopérative d'Électricité de Saint Martin de Londres, une convention de remise, dans les ouvrages concédés, d'une installation photovoltaïque sur la commune de Sainte Croix de Quintillargues en vue de son exploitation. Un avenant au cahier des charges d'Hérault Énergies qui, à l'origine, concernait 8 communes pour porter aujourd'hui ce nombre à 45, a également été entériné.



### 08 FONCTIONNEMENT REUNION ENTREPRISES TRAVAUX

Rencontre à Valros avec les entreprises en charge, pendant 30 mois des travaux sur les réseaux de distribution publique d'électricité, d'éclairage public et de télécommunications sur tout le département.

### 12/10 ASSEMBLÉE GÉNÉRALE : LE SYNDICAT FÊTE SES 20 ANS

Plus de cent communes se sont déplacées pour célébrer au Conseil général les 20 ans du syndicat. Plusieurs thématiques ont été abordées : les enjeux de la loi Grenelle 2 pour les communes à savoir des objectifs de maîtrise de l'énergie (par l'ADEME), les aides financières distribuées aux collectivités qui entreprennent des travaux d'électrification rurale (par le FACE), la loi NOME.

### 21/10 COMMISSION D'APPEL D'OFFRES BÂTIMENT

Les membres de la commission se sont réunis pour attribuer les 16 lots du marché : générateur photovoltaïque, sondes géothermales, gros oeuvre maçonnerie, étanchéité, ... Hérault Aménagement avait au préalable analysé les offres et en fonction du classement, la commission a pu délibérer.

### 16/11 LAROQUE : UNE PREMIÈRE SUR LE DÉPARTEMENT

La Mairie de Laroque, Hérault Energies et ERDF ont visité le chantier de mise en esthétique du réseau électrique du centre village. Le centre étant un site classé monument historique, la commune a bénéficié d'un financement particulier de la part d'ERDF, nommé « article 8 ». Sur le département de l'Hérault, aucune commune n'avait à ce jour bénéficié de la dotation "Fond Site" intégrée dans ce programme global.



### 18/11 HÉRAULT ENERGIES CONTRÔLE L'ACTIVITÉ DE LA CESML : MENTION BIEN

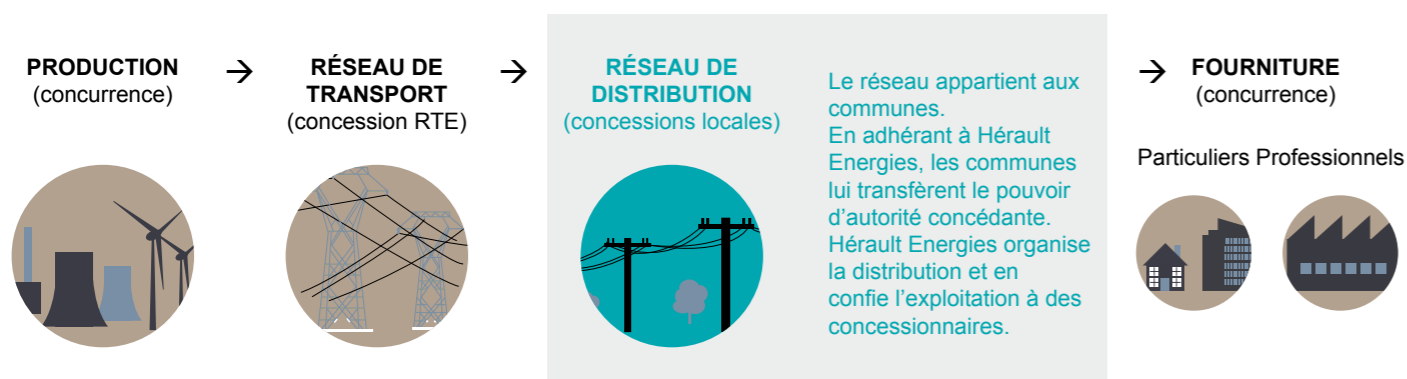
Le syndicat était à Saint-Gély du Fesc pour procéder à l'examen de la mission confiée à la Coopérative d'Électricité de Saint Martin de Londres : l'exploitation du patrimoine d'électricité pour 45 communes de l'est du département. Ont été soulignés l'effort soutenu sur les effacements de réseaux et la baisse du nombre de clients mal alimentés.

### 09/12 PRÉSENCE AU SALON ENERGAIA

Pour la deuxième année, Hérault Energies s'associe au Conseil général pour la promotion de l'énergie sur le département. Hérault Energies a proposé une exposition élaborée par le CPIE du Haut Languedoc (Centre Permanent d'Initiatives pour l'Environnement) sur les Energies Renouvelables et une conférence destinée aux collectivités sur le thème de la Maîtrise de l'énergie dans les bâtiments communaux. Les communes de Pinet, Bousquet d'Orb et Lodève y ont présenté les dispositifs d'accompagnement proposés par Hérault Energies et des solutions techniques efficaces au plan énergétique.



# LA DISTRIBUTION D'ENERGIE ÉLECTRIQUE PUBLIQUE



## La concession d'électricité en Hérault

### 321 communes membres

- 10 syndicats
- 271 communes adhérentes
- 1 communauté de communes

Hérault Energies a confié l'exploitation de son réseau de distribution à deux concessionnaires.

272 communes distribuées par ERDF  
45 communes distribuées par la CESML

### L'acte de concession

Le contrat de concession détermine les objectifs de gestion du service public de distribution, les obligations de résultats pour les concessionnaires.

Il se matérialise par 2 pièces :

- **une convention**, passée entre l'autorité concédante et le concessionnaire.

Le contrat passé, entre Hérault Energies et le concessionnaire ERDF a été signé le 11 mars 1994, et le 5 décembre 1994 avec la Coopérative d'Electricité de Saint Martin de Londres.

- **un cahier des charges**, définissant les règles du service public et les droits et obligations de chaque partie.

L'exercice du pouvoir concédant est le fait de négocier et de conclure le contrat de concession en matière de distribution d'électricité, et d'exercer sur le concessionnaire un contrôle pour vérifier que celui-ci accomplit les missions qui lui sont confiées (distribution d'électricité et continuité de service public).

### Comment sont organisées les communes non adhérentes ?

Le service de distribution de l'électricité, pour le compte des autres communes du département, est assuré :

- en régie (Gignac et Cazouls les Béziers)
- sous le régime du Siernem pour les communes environnantes de Montpellier
- sous leur propre autorité concédante comme Sète, Béziers, Montpellier...

## La répartition des travaux entre les concessionnaires et Hérault Energies

La maîtrise d'ouvrage des travaux, entre l'autorité concédante et le concessionnaire, est énoncée dans le cahier des charges des concessions.

La répartition de la maîtrise d'ouvrage des travaux sur le réseau concédé a été définie suivant un protocole d'accord indiquant les modalités techniques et financières entre Hérault Energies et le concessionnaire.

Type de travaux	Régime rural		Régime urbain	
	BT	HTA	BT	HTA
<b>Renforcement</b>	Hérault Energies	Concessionnaires	Concessionnaires	
<b>Extension</b>				
▪ écarts agricoles subventionnés	Hérault Energies		Hérault Energies	
▪ zone communale	Hérault Energies		Concessionnaires	
▪ bâtiments publics	Hérault Energies		Concessionnaires	
▪ privés	Concessionnaires		Concessionnaires	
<b>Améliorations esthétiques</b>	Hérault Energies		Hérault Energies	
<b>Sécurisation</b>	Hérault Energies		Concessionnaires	
<b>Déplacement</b>	Concessionnaires		Concessionnaires	
<b>Exploitation</b>	Concessionnaires		Concessionnaires	
<b>Dépannage</b>	Concessionnaires		Concessionnaires	

## Assurer des contrôles pour garantir des services de qualité

Hérault Energies a l'obligation de garantir la bonne exécution des contrats de concessions. Sa mission de contrôle concerne les communes ayant transféré leur compétence desservies par l'un ou l'autre des 2 concessionnaires. Elle est exercée au plus près des intérêts des communes adhérentes.

### Le contrôle continu tout au long de l'année

Le contrôle continu consiste à révéler les anomalies constatées sur les réseaux concédés ainsi que les problèmes rencontrés par les usagers, et à en informer les concessionnaires chargés de remédier aux dysfonctionnements.

Les acteurs de terrains (élus, usagers, équipe technique) peuvent faire remonter l'information grâce la «fiche anomalie».

### Le contrôle périodique

- Le cahier des charges prévoit que le concessionnaire présente chaque année civile un **compte rendu d'activité à l'autorité concédante**.

- En 2010, Hérault Energies a confié l'**analyse des CRAC 2008-2009** à un prestataire :

**Concession ERDF :** « Les contrôles effectués en 2010 sur l'activité 2008 et 2009 de ERDF ont permis de démontrer un déséquilibre important entre le coût réel des travaux et la valorisation comptable des ouvrages mis en concession par le syndicat. L'enquête de satisfaction auprès des collectivités membres a souligné le rôle primordial et très positif des interlocuteurs privilégiés pour les élus des communes ».

**Concession CESML :** « Le contrôle mené auprès de la CESML a permis de valider la très grande proximité de cette entreprise locale de distribution avec les communes et l'ensemble de sa clientèle. Les réponses techniques, administratives et financières sont d'une grande précision et permettent de faire avancer et évoluer le cahier des charges CESML syndicat ».

Contrôle des missions de service public

Contrôle de la qualité de l'énergie distribuée

Contrôle de la valeur comptable du patrimoine

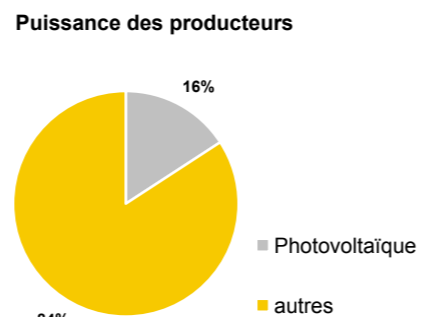
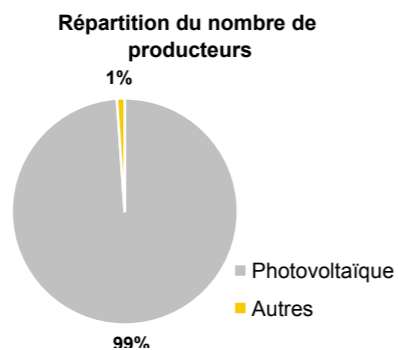
OBJECTIFS DU CONTRÔLE

- répondre aux obligations légales
- apporter une amélioration constante du service public de l'électricité

# LES CHIFFRES CLÉS DE LA CONCESSION ERDF

## Les clients de la concession

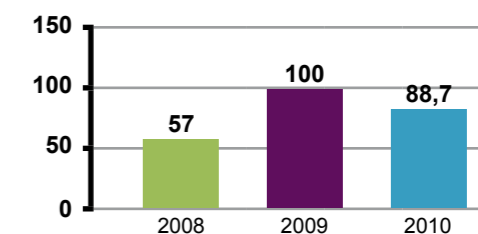
4 379 clients en injection  
390 209 clients en soutirage  
(Variation : + 2,1 % versus 2009)



5 588 km de réseau moyenne tension HTA (5)  
6 447 km de réseau basse tension (6)

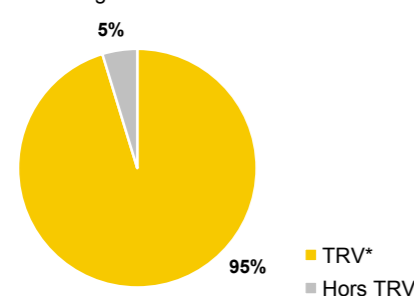
## La qualité de desserte

Durée moyenne de coupure subie par un usager (en minutes)

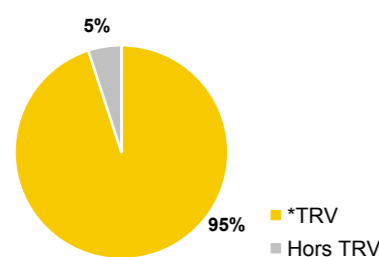


### Répartition du nombre de consommateurs

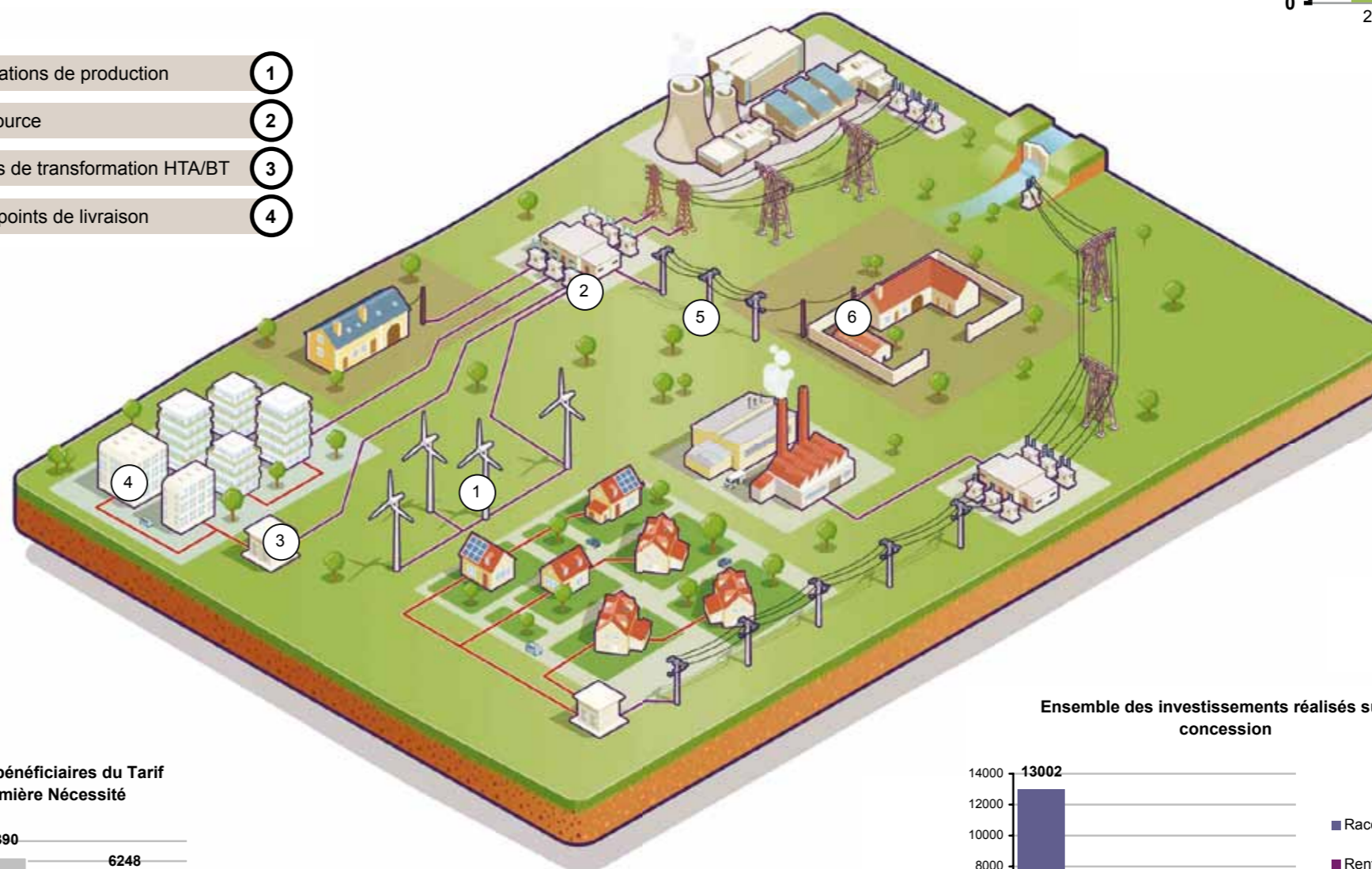
\*tarif réglementé de vente



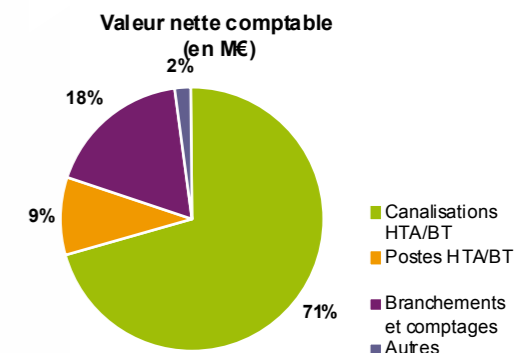
### Répartition de l'énergie livrée



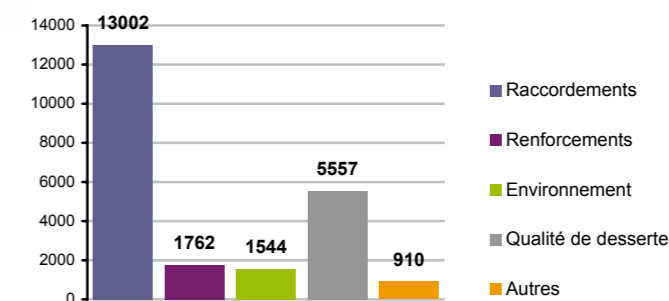
- 4 379 installations de production (1)
- 23 postes source (2)
- 6 094 postes de transformation HTA/BT (3)
- 390 000 de points de livraison (4)



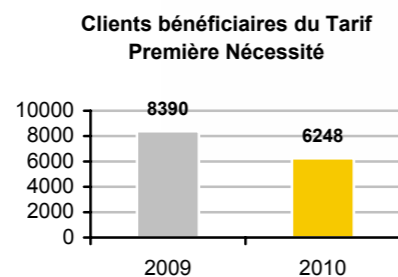
## Le patrimoine



### Ensemble des investissements réalisés sur la concession



22 774 k€ engagés pour améliorer la qualité



# LA CONCESSION CESML : LA SYNTHÈSE

Tous ces éléments statistiques sont relatifs à l'ensemble de la zone CESML (concession Distribution Publique Hérault Energies, concessions DP communales, concession DSP).

## L'ensemble du réseau

1687 km de réseaux

855 km de réseau Basse Tension (68% en souterrain)

832 km de réseau HTA (43% en souterrain)

## Patrimoine

3 postes sources

Saint Martin, 4 seigneurs, Coulondres

930 postes Distribution Publique

1 installation de  
production hydroélectrique

L'usine du Moulin Bertrand

## 1 452 000 € de travaux

sous maîtrise d'ouvrage CESML

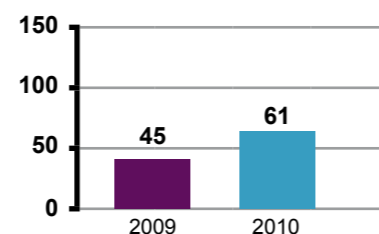
Principaux travaux réalisés

216 000 €	Argelliers	230 000 €	St Clément de Rivière / St Vincent de Barbeyrargues
106 000 €	Aumelas	18 000 €	St Martin de Londres
19 000 €	Campagne	44 000 €	St Mathieu de Treviers
135 000 €	Cazilhac	135 000 €	St Paul et Valmalle
112 000 €	Combaillaux	26 000 €	St Vincent de Barbeyrargues
40 000 €	Lauret	208 000 €	Valflaunes
163 000 €	St Clément de Rivière		



## La qualité de desserte

Durée moyenne de coupure  
subie par un usager (en minutes)



61 min de coupure dont 26 minutes  
pour cause de travaux

Raisons de la hausse : actes de  
vandalisme et incendie

# AMÉLIORER LA QUALITÉ DE L'ÉNERGIE ÉLECTRIQUE DISTRIBUÉE

La qualité de la distribution d'électricité dépend des réseaux. Pour garantir au quotidien la continuité du service public, Hérault Energies s'efforce d'effectuer les travaux nécessaires assurant ainsi un réseau en bon état et adapté aux besoins des usagers.

**Une commune rurale paye en moyenne 20,5 % des travaux lorsqu'elle bénéficie de subventions du FACE ou du Département.**

**Pour les travaux d'esthétique d'une commune urbaine, ERDF finance 40 % (article 8)**

Subventions attribuées à Hérault Energies :

Développer le réseau de distribution avec les travaux d'extension et de renforcement

■ le FACE *tranche AB* 2 279 988 €

Sécuriser le réseau (remplacement des fils nus)

■ le FACE *tranche S* 151 336 €

L'effacement des réseaux pour concilier environnement et performance

Le syndicat poursuit ses efforts en faveur de l'esthétique du réseau électrique dans le cadre des programmes soutenus par différents partenaires financiers :

■ le FACE *tranche C* 627 250 €

■ le Département 1 111 447 €

■ ERDF *article 8* 345 165 €

*fond site* 22 507 €

Des travaux télécommunication peuvent être entrepris lors de travaux sur le réseau électrique.

■ le Département 220 082 €

## DÉVELOPPER...

## les énergies renouvelables

## ► Alimentation des sites isolés des communes rurales

Les principaux moyens de développement des Energies Renouvelables dans le cadre de sa mission d'autorité concédante, consistent principalement dans le développement des installations de production d'énergie de proximité dans les sites isolés.

En 2010, 4 études ont été menées afin de comparer les coûts entre l'extension du réseau électrique ou la mise en place d'installations photovoltaïques.

► Étude *Le photovoltaïque connecté au réseau et intégré au bâti*

Le syndicat a mené une enquête auprès des communes adhérentes pour connaître leurs attentes dans ce domaine.

Sur les 188 réponses, 62% des sondés ont répondu être intéressés par un projet photovoltaïque mais être indécis quand à la solution à choisir : faire réaliser une étude de faisabilité préalable à un investissement public ou faire intervenir un opérateur investisseur privé.

Un bilan très positif en raison des retours très importants, toutefois le niveau de connaissance et d'information sur ce type d'opération n'est pas identique pour toutes les communes. Les incertitudes économiques de la filière (moratoire) ont tempéré les initiatives.

**13 049 000 €** investis sur les réseaux (engagés)

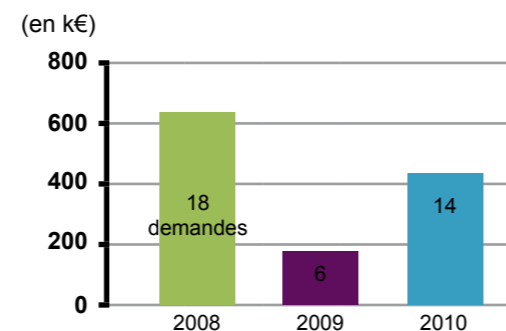
dont mandatés sur l'année :

- pour les réseaux électriques **4 888 550 €**  
- 7% par rapport à 2009 (5 218 000 €)
- pour les télécommunications **951 800 €**
- pour l'éclairage public **1 137 000 €**

## Un soutien aux agriculteurs

**425 500 €** de travaux d'extension de réseau  
+ 150 % versus 2009

Ces travaux sont réalisés à la demande expresse des agriculteurs ayant souhaité raccorder un nouveau bâtiment ou une installation technique (pompage). Ils bénéficient d'aides du FACE.



# LA DISTRIBUTION PUBLIQUE D'ÉNERGIE GAZIÈRE

2 FOIS PLUS DE COMMUNES DESSERVIES ADHÉRENTES EN 2010

Le contrôle porte sur la distribution publique de gaz naturel dans les communes desservies par le concessionnaire GRDF et ayant transféré leur compétence à Hérault Energies.

## 54 communes desservies (+ 26 depuis 2009)

Les communes ayant transféré leur compétence d'autorité organisatrice ne sont pas toutes desservies en gaz naturel.

165 068 habitants  
17 165 clients  
772 km de réseau de distribution de gaz naturel

## Hausse de 62% des investissements GRDF sur la concession (480 331 € contre 296 000€ en 2009)

Développement du réseau	406 414 €
Modernisation des ouvrages	73 917 €

## +108 % pour la redevance de concession (50 503 € en 2010)

La redevance de «fonctionnement R1» a pour objet de faire financer par le concessionnaire les frais supportés par l'autorité concédante pour l'exercice du pouvoir concédant.

## 508 appels signalant des incidents ou anomalies qui ont perturbé l'exploitation normale

Leur origine : fuite ou odeur, manque de gaz ou défaut de pression, diverses anomalies

► Hérault Energies, n'ayant pas encore signé de cahier des charges type syndical, chaque concession fonctionne avec les cahiers des charges communaux pour les communes lui ayant transféré la compétence.

## AVENIR 2011

En 2010, une enquête a été menée auprès des communes héraultaises afin de connaître leurs attentes en matière de desserte, de transfert de compétence : 63% des communes desservies ayant répondu se sont exprimées favorablement à une concession gaz au niveau syndical.

« Ce résultat très positif ainsi que la poursuite des négociations nationales entre GRDF et la FNCCR jusqu'à fin 2010 ont conduit à reporter à 2011 le regroupement juridique de ces concessions communales en une seule concession départementale qui permettra de faire bénéficier chacun de nos membres des progrès économiques du nouveau cahier des charges issu de cette négociation.»

Serge Pesce  
Directeur de Hérault Energies

# LA MAÎTRISE DE LA DEMANDE EN ÉNERGIE

Depuis 2006, le syndicat a mis en place un service Maîtrise de la Demande en Énergie. Directement liées aux questions énergétiques, les solutions proposées traduisent aux collectivités leur politique énergétique maîtrisée et agissent concrètement sur le patrimoine communal.

## Le Conseil en Énergie Partagé, un dispositif efficace

Cette compétence proposée par Hérault Energies à ses communes adhérentes privilégie l'efficacité énergétique sur leur patrimoine. Elle intègre bilan énergie patrimonial, diagnostics thermiques, outils de gestion de l'énergie, subventions pour l'aide à la décision notamment, accompagnement dans les projets de bâtiments neufs ou de rénovation pour optimiser les choix

Le CEP s'inscrit dans la durée, l'intérêt de la démarche réside dans le suivi régulier des consommations, la veille et le conseil pendant 5 ans.

### 26 CEP réalisés (contre 24 en 2009)

177 bâtiments diagnostiqués pour une surface de 103 868 m<sup>2</sup>

+ 41 % d'économies potentielles (2 224 886 kwh économisables représentant 198 135 € par an)

424 tonnes de Co2 économisables

### ► Une alternative préalable

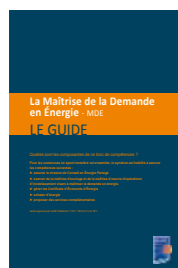
La prestation de service Conseil en Orientation Énergétique s'adresse à l'ensemble des communes du département. C'est une phase d'orientation qui se situe en amont des études techniques et de l'ingénierie classique. Les conclusions du COE, présentées sous forme d'un rapport de synthèse, précisent et hiérarchisent l'ensemble des actions pouvant être réalisées.

### 9 COE réalisés

70 bâtiments diagnostiqués pour une surface de 44 130 m<sup>2</sup>

1 355 971 kwh économisables représentant 143 772 € par an

311 tonnes de Co2 économisables



@ Une plaquette présentant la compétence MDE est téléchargeable ou envoyée sur demande.



## LE SERVICE SE MODERNISE AVEC L'ACQUISITION EN DECEMBRE 2010 D'UNE CAMÉRA THERMIQUE

Pour apporter un service plus complet, le syndicat propose aux collectivités un nouvel outil qui leur permettra de faire le bon choix en matière d'actions liées à l'énergie et à l'environnement. Grâce à cette caméra, les élus pourront évaluer le fonctionnement thermique d'un bâtiment. L'objectif étant d'optimiser les performances énergétiques des bâtiments existants ou en construction

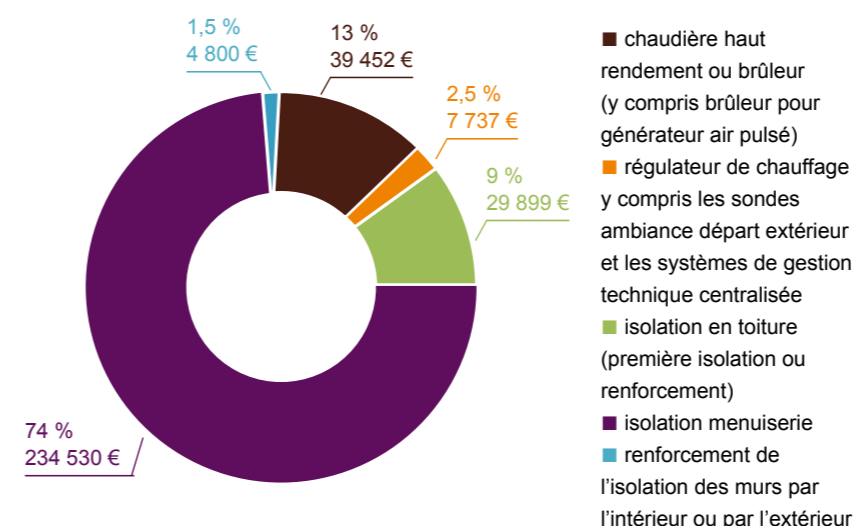
# LES AIDES

En 2010, Hérault Energies a traité 453 dossiers de subventions (+ 20 % par rapport à 2009) d'éclairage public et de maîtrise de l'énergie pour un montant total de 1 525 011 €.

Les aides pour l'éclairage public constituent l'essentiel des subventions accordées par le syndicat (79%) soit 1 208 593 €. 133 communes et 4 EPCI en ont bénéficié.

En 2010, le syndicat a accordé 73 subventions aux communes (+3 par rapport à 2009) liées à la maîtrise de l'énergie pour un montant de 316 418 € (+ 29%) s'expliquant par la nature de travaux de plus grande ampleur engagés par les communes.

## Répartition des aides MDE par typologie de travaux



Le guide des aides Maîtrise de la demande en énergie / Éclairage public - Édition en cours de validité est téléchargeable. @



## ACTION LOCALE

BERNARD SOTO,  
MAIRE DE PAULHAN

« Au-delà des travaux d'électrification et d'éclairage public, la commune s'est attachée le concours des techniciens d'Hérault Energies pour la réalisation de travaux engendrant des économies d'énergie.

La toiture du bâtiment Mairie présentait quelques problèmes d'étanchéité et nécessitait des travaux de réfection d'urgence. Devant ce constat, la commune s'est rapprochée du syndicat pour étudier les problèmes d'isolation sous toiture et lui a soumis une demande de subvention acceptée en juin 2009. Les travaux de réfection toiture se sont élevés à 47 204 € TTC, dont 1 985 € TTC de fourniture et pose isolation subventionné à hauteur de 70%.

Par ailleurs, la chaudière alimentant 2 écoles a dû être rapidement remplacée, suite à une avarie. Désormais, la chaufferie est équipée de deux chaudières en relais permettant un meilleur rendement mais aussi une sécurisation de fonctionnement. Le coût de cette opération s'est élevé à 42 778 €. Hérault Energies a apporté son aide par un financement forfaitaire de 7 000 € dans l'enveloppe de la maîtrise d'énergie sur les installations communales.

La commune poursuit ses efforts en inscrivant au budget chaque année, au moins une opération recensée. En 2011 est prévu le remplacement des menuiseries du bâtiment Mairie pour un montant d'aide plafonné à 10 000 €.



Comité syndical Thézan 25.02



Comité Saint Mathieu de Trévières 17.06

Autour de son Président, Hérault Energies dispose d'un **Comité syndical**, organe délibérant, d'un **Bureau** qui fixe les grandes orientations de la politique du syndicat, de **Commissions** thématiques et d'une équipe de permanents qui assure à la réalisation des missions.

- en 2010
- 2** bureaux syndicaux
- 6** comités syndicaux
- 10** commissions
- 1** assemblée générale



Une plaquette des nouvelles instances, éditée en septembre 2011 est téléchargeable sur le site internet du syndicat.

## DES ÉLUS IMPLIQUÉS

Institution au service des communes, Hérault Energies exerce en leur nom le rôle d'autorité concédante. Son Comité syndical est composé de délégués titulaires des Communes, des EPCI et du Département, assistés de leur suppléants, élus tous les 6 ans, ou tous les 3 ans (Département).

### Le Comité syndical

Le monde de l'énergie ne cesse d'évoluer depuis ces dix dernières années et en particulier depuis la loi de modernisation du service public de l'électricité du 10 février 2000.

Notre syndicat a dû nécessairement s'adapter, se moderniser et se structurer pour répondre efficacement aux nouveaux enjeux, dans un contexte économique incertain.

L'année 2010 a été une année riche en activité pour le syndicat et grâce à la forte implication de ses élus, l'objectif principal de mener l'ensemble des actions dans l'intérêt des communes est atteint.

2010 a été l'occasion de fêter le 20<sup>ème</sup> anniversaire du syndicat, en assemblée générale du 22 avril. Au delà de cet événement rassembleur, le Comité syndical s'est réuni 6 fois au cours de l'année afin de décider des actions à mettre en oeuvre.

Parallèlement à son rôle de décision, le Comité se doit également d'informer. Cette mission est largement accomplie par le biais du site internet sur lequel sont restituées toutes ses décisions.

La fin de l'année 2010 a été marquée par l'adoption de la loi NOME (Nouvelle Organisation du Marché de l'Électricité). Cette loi, dont une des dispositions est de réformer la Taxe Locale d'Électricité laisse présager une activité encore plus intense pour le Comité syndical en 2011.

## DES RESSOURCES HUMAINES MAÎTRISÉES

L'équipe de Hérault Energies est chargée de mettre en oeuvre les projets et les actions nécessaires à la réalisation des différentes missions du syndicat suivant les objectifs et orientations fixés par le Comité syndical. A la disposition permanente des adhérents, elle s'efforce de répondre au quotidien aux différentes demandes et sollicitations émanant de la part des partenaires du syndicat (entreprises, collectivités, administrations, presse...).

121 jours de formation

29 jours d'absentéisme

### Développer l'efficacité

Pour disposer en permanence des compétences qui lui sont nécessaires, Hérault Energies anticipe ses besoins et ses emplois, et enrichit ses compétences par la formation et le recrutement.

Pour la première fois, Hérault Energies a accueilli un apprenti, étudiant en licence professionnelle *Maîtriser et intégrer les énergies* au sein du service Maîtrise de l'Énergie. « Nous avons choisi cette licence pour le contenu de cette formation de l'Université de Montpellier, qui se trouve en totale adéquation par rapport à nos besoins » souligne Serge Pesce, Directeur.

Présent 3 semaines par mois, Cédric Durand a été un renfort du service dont l'activité ne cesse de s'intensifier.

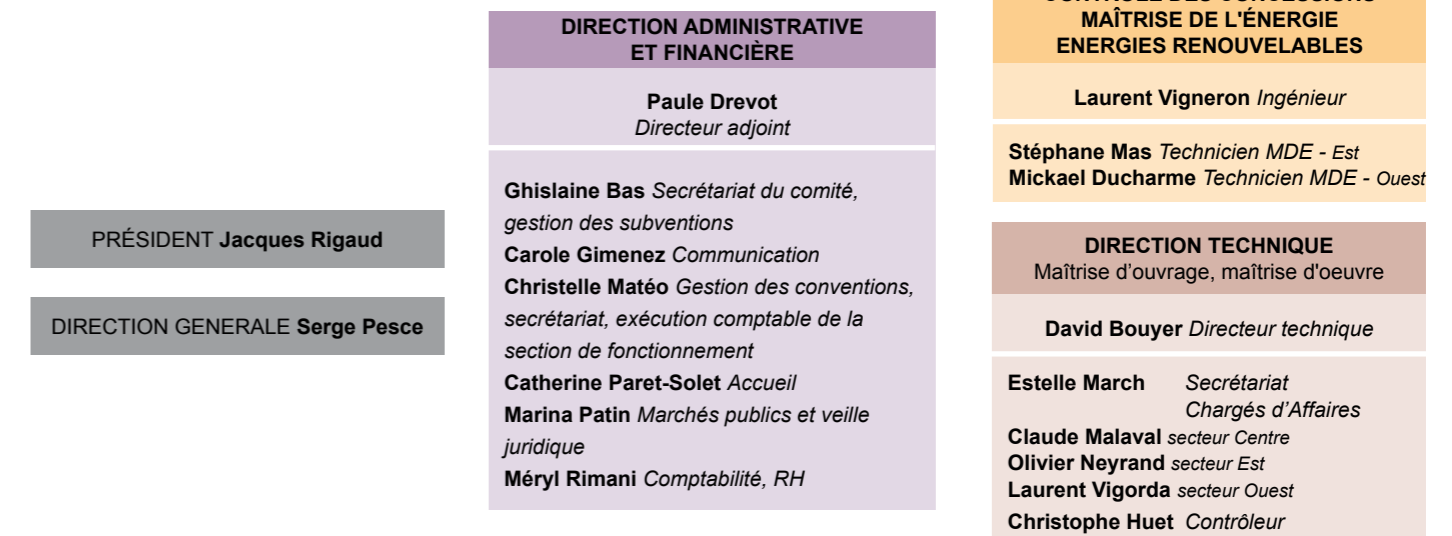
### Les effectifs Hérault Energies

- au 31 décembre 2010
- 17 agents dont 3 à temps partiel
  - 8 femmes
  - 9 hommes

Cette équipe est organisée de la façon suivante :

- un service administratif
- un service technique réseaux
- un service concessions et Maîtrise de la Demande en Énergie

En 2010, Hérault Energies a recruté un agent, Cathy Paret-Solet, par le biais d'un Contrat d'Accompagnement dans l'Emploi. L'agent est devenu stagiaire fin 2010.



# PANORAMA FINANCIER

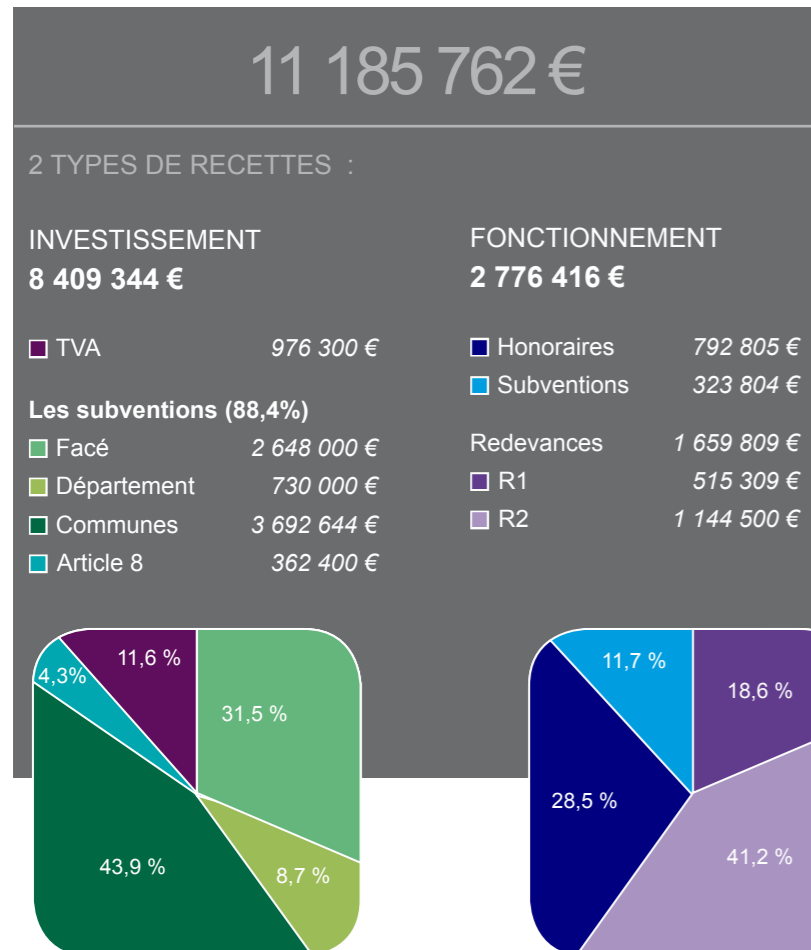
## DEUX OBJECTIFS ESSENTIELS EN 2010

Malgré les zones d'incertitude dans l'appréhension des recettes en raison du contexte économique et des négociations menées avec le concessionnaire ERDF au niveau des flux financiers, deux objectifs essentiels ont guidé l'action de Hérault Energies en 2010.

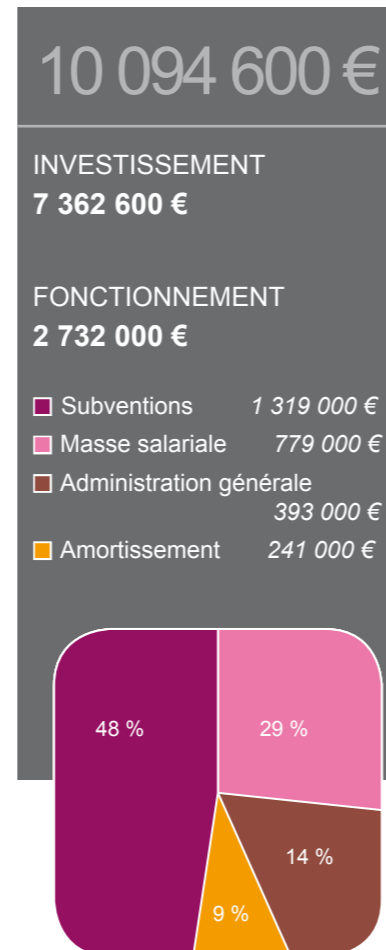
**Objectif n°1 : poursuivre l'augmentation des investissements sur les réseaux**  
**Objectif n°2 : poursuivre la maîtrise des différentes charges pesant sur le syndicat tout en prévoyant une légère augmentation des dépenses de personnel due au renforcement du service MDE et au recrutement d'une chargée de communication.**

Hérault Energies gère un budget annuel s'élevant à environ 22 M€ (avec les reports). Ses ressources d'investissement proviennent des crédits du FACE, du Département, de la TVA remboursée par les concessionnaires sur les travaux d'investissement ainsi que de l'article 8 d'ERDF pour l'effacement des réseaux. En outre, le syndicat perçoit les participations des collectivités au titre des travaux réalisés sur les réseaux de distribution d'énergie électrique. A ces ressources s'ajoutent la maîtrise d'ouvrage et la maîtrise d'oeuvre réalisées par les services du syndicat pour le compte des communes et des syndicats primaires. Les redevances contractuelles de concession (R1 et R2) complètent les recettes de fonctionnement. Le syndicat ne perçoit pas de fiscalité propre.

### RECETTES RÉALISÉES



### DÉPENSES RÉALISÉES



# PANORAMA DES MISSIONS

## ACTIVITÉ ADMINISTRATIVE

### Les documents comptables

1301 mandats (+13%)  
 592 titres de recettes ont été comptabilisés (+ 34 %)

### Courrier

6 449 arrivées  
 4 033 départ

## UN PARTENAIRE POUR PRÉPARER LES ÉVOLUTIONS STRATÉGIQUES

Au niveau national, Hérault Energies adhère à la FNCCR (Fédération Nationale des Collectivités Concédantes et Régies), organe d'expression collective d'élus responsables de l'organisation de services publics locaux. Relais d'opinion de ses collectivités adhérentes, la FNCCR constitue une force de proposition lors de l'élaboration de la législation et de la réglementation applicable aux services publics locaux.

Elle agit notamment en faveur de l'évolution du cadre institutionnel dans lequel s'inscrivent ces services publics, afin que la réglementation tienne compte des réalités du terrain. Diverses instances de concertation et d'échanges (congrès triennal, assemblée générale, stages de formation...), constituent autant d'occasions pour les adhérents de mettre en commun leurs idées et leurs expériences et de porter leurs idées au plus haut niveau de l'État. La FNCCR édite également des ouvrages de référence destinés à un large public ou des lettres d'informations périodiques à l'intention de ses adhérents.

## La commande publique

- **9 marchés travaux** dont 7 pour l'attribution de lots travaux sur les réseaux et 2 pour le renforcement d'installation photovoltaïque.
  - **3 marchés de fournitures** pour la fourniture et livraison de véhicules et pour le nouveau logiciel de comptabilité - ressources humaines.
  - **2 marchés de service** : une étude de faisabilité chaufferie bois et une mission de contrôle des concessions.
- @ Liste des marchés conclus annuellement

## Les moyens logistiques

### Des outils informatiques pour optimiser nos moyens

- Le service administratif a mis en oeuvre un **nouveau logiciel comptabilité / ressources humaines suite à un changement de nomenclature**. 3 agents ont suivi une formation afin d'être opérationnels début 2011. Cet outil offre une application autonome performante aux agents pour leur gestion de congés.
- **Acquisition d'un logiciel travaux**  
 En janvier 2010, un logiciel spécifique pour le suivi technique, administratif et financier des travaux et des subventions a été livré. Fabriqué sur mesure, il pallie ainsi l'absence de logiciel pour le service technique.

### Frais généraux

Le syndicat dispose de véhicules et de téléphones portables pour la Direction et les techniciens. Les dépenses consacrées au parc automobile (acquisition, entretien, consommation, divers) et téléphonie se sont élevées en 2010 à 34 500 €.

### Construction du nouveau siège

Bilan prévisionnel maximum  
**coût total HT de l'opération 2 549 704 €**  
**dont travaux 2 039 635 €**

L'année 2010 prépare la construction du nouveau bâtiment avec :

- signature du permis de construire - 30/06
- attribution des marchés - 28/10
- démarrage des travaux - 17/01/2011
- délais contractuels - 11 mois
- remise des clés - 13/12/2011
- déménagement - fin janvier 2012

# COMMUNIQUER POUR OFFRIR AUX COMMUNES UNE INFORMATION PERMANENTE

Hérault Energies doit être un relais efficace et permanent entre le niveau national de réglementation et les instances locales. C'est pourquoi il a fait le choix d'intensifier la communication et les actions de sensibilisation auprès des communes adhérentes de son territoire.

## UNE INFORMATION ADAPTÉE

En 2010, Hérault Energies s'est appuyé sur plusieurs supports :

- lorsque l'actualité ou l'importance du sujet l'exige, Hérault Energies alerte ses adhérents directement par une **newsletter** (2 numéros en 2010).
- depuis l'ouverture du site **www.herault-energies.fr**, les consultations sont constantes avec 700 connexions mensuelles en moyenne et une pointe à 1380 connexions en novembre et 1326 en décembre.
- Tout au long de l'année, Hérault Energies s'est efforcé de renforcer sa vocation d'espace de référence énergie pour les collectivités, notamment à travers l'enrichissement du contenu, avec la création de nouvelles rubriques (documentation) et de nombreuses brochures pratiques (guide des aides, plaquette MDE...).
- **9947 visites en 2010 et 4000 pages vues par mois**
- une **plaquette de présentation** retraçant les 20 ans du syndicat.
- le **rapport d'activité 2009**
- Le syndicat entretient des relations suivies avec la presse locale qui relaye auprès des habitants les informations relatives aux travaux. Les articles sont diffusés aux élus et aux agents du syndicat, afin de les tenir informés de l'actualité énergétique, locale et nationale.
- **86 articles**
- Les convocations aux comités, bureaux et réunions diverses ont nécessité 388 envois et 51 pour les CAO.



## ÉCHANGER

### 1 assemblée générale

Elle fut le moment privilégié de rencontre entre le syndicat et les élus pour leur permettre de s'informer sur la vie du syndicat, ses résultats et ses perspectives.

### 3 journées d'information

Pour maintenir des liens étroits avec ses communes adhérentes, Hérault Energies organise régulièrement des réunions spécifiques d'information: 3 soirées sur l'éclairage public (Bédarieux, Murles, Rosis), montrant ainsi l'intérêt des communes pour le potentiel d'économies d'énergies sur l'éclairage public.

### 1 salon professionnel

Chaque année, Hérault Energies est présent aux côtés du Conseil Général sur le salon Energaïa, grande manifestation qui s'est spécialisée dans le domaine de l'énergie.

Une conférence sur le thème des techniques de maîtrise de l'énergie a reçu de nombreux visiteurs.

### 1 intervention pédagogique

Un animateur a présenté, devant des élèves de seconde Bac pro Nature, un cours en rapport avec leur programme scolaire, se déclinant autour des thèmes de l'énergie et de l'environnement.

## Abeilhan

### Enfouir pour mieux embellir



Toutes les lignes enterrées.

Les travaux d'enfouissement des réseaux électriques, télécommunication et éclairage public viennent de démarrer sur le boulevard Verlaine. Hérault Energies conduit les travaux et en assure le suivi administratif, technique et financier. La réalisation a été

## Aumelas

### La fin des poteaux électriques



Six poteaux ont été

Au Mas Arnaud sur ne d'Aumelas, les électriques qui b route ne seront l qu'un lointain souf, dans un souc mance et de qualif d'électricité, la mûgé des travaux d ment et de dissim réseaux aériens basse tension, (éclairage) au har

## L'éclairage public : un potentiel d'économies d'énergie à l'étude

Pour faire face à l'augmentation des coûts de l'énergie, la municipalité mène des actions pour réduire les consommations énergétiques de la commune, notamment dans le domaine de l'éclairage public. Dernièrement, en partenariat avec Hérault Energies, un test



Pailhès, A. Martinez, M. Bozzarelli et F. Barsse.

## Les chutes de tension ne seront plus que de mauvais souvenirs

Depuis le début de l'été, des travaux d'électrification ont été entrepris dans le bourg d'Olonzac à la suite d'une notification d'ERDF concernant des chutes de tension récurrentes sur le réseau d'électricité. En effet, le poste de transformation alimentant le village ne répondait plus aux exigences de puissance. Afin d'améliorer la qualité de l'alimentation électrique de façon durable pour les 1700 habitants, la mairie a donc laissé le soin au syndicat départemental Hérault Energies de conduire le chantier et d'assurer le suivi administratif, technique et financier de ces opérations.



Ces travaux « apporteront aux familles assurance et confort ».

dommagement certains appareils et installations. Cette nouvelle tranche de travaux, menée par le syndicat d'Herbes, apportera assurance

der et d'améliorer l'alimentation électrique, mais aussi pour embellir le village par la suppression de nombreuses consoles et multitudes de fils remplacés par la pose d'une ligne torsadée fixée en façade (voir les rues Albert-Aubès, du 4-Septembre, les a d'Hompis, Point-du-route d'Ovaux en réseaux s Un nou formation: seaux aé se tensio ge) ont é mise en c D'un tr ce chanti

car le réseau de la commune est récent. Jacques Matet, électricien des services techniques municipaux, et Mickael Ducharme, ont effectué un travail d'analyse des données. Sur les trois mois, les résultats indiquent une économie moyenne de 36 % de l'énergie par rapport à la consommation théorique. Le diagnostic réalisé sera étudié de près dans le cadre du plan d'actions que la municipalité de Bédarieux souhaite poursuivre en faveur des économies d'énergie.

Les participants ont ensuite posé différentes questions relatives à la qualité de l'éclairage, aux aides octroyées par Hérault Energies pour ce type de matériel, et ils ont échangé avec les techniciens sur les nouvelles sources lumineuses

## Villeneuve-lès-Béziers

### Dissimuler les réseaux électriques et embellir les rues de la commune



Les poteaux électriques bientôt un lointain souvenir dans le chemin St Michel.

Mardi 29 septembre, dans les locaux de la mairie, le maire, Jean-Paul Galonier, a accueilli Michel Bozzarelli, président de Hérault Energies et Jean-Baptiste Picchini, directeur territorial d'ErDF Montpérier Hérault, pour visiter et faire le point du chantier de dissimulation des réseaux électriques, chemin Saint Michel.

Très bientôt, les poteaux électriques ne seront plus qu'un lointain souvenir pour les riverains ! La commune de Villeneuve-lès-Béziers a souhaité profiter du réaménagement global (eau et assainissement) de cette voie pour supprimer les fils aériens. La mairie a donc sollicité Hérault Energies pour conduire ce chantier et assurer le suivi administratif, technique et financier de ces opérations. C'est grâce à ce partenariat efficace entre Hérault Energies (qui regroupe 320 communes du département) et ErDF que cette mission a été accomplie. En effet, les 2 entités sont liées, depuis le 11 mars 1994, par une convention de concession, dont l'article 8, du cahier des charges, prévoit qu'Hérault Energies assure la maîtrise d'ouvrage des travaux d'esthétique sur le réseau. Dans ce même article, ErDF réitère son engagement aux côtés du syndicat d'Energies du Département de l'Hérault pour co-financer à hauteur de 40 % ces travaux d'intégration dans l'environne-

ment des lignes électriques aériennes. C'est l'entreprise Travasset qui a mené à bien ces travaux : 450 mètres de lignes aériennes basse tension et 10 poteaux seront supprimés. Le réseau basse tension a été enfoui avec reprise des branchements individuels. Grâce à l'effort conjugué d'Hérault Energies pour l'enfouissement des réseaux électriques existants et d'ErDF, qui construit 95 % des nouvelles lignes moyenne tension en technique souterraine, le kilométrage de lignes électriques

dans un souci de qualité de service rendu aux communes, à leurs administrés comme à l'ensemble des acteurs économiques. Hérault Energies, en concertation avec les collectivités, programme les travaux et prend toutes les dispositions locales pour mettre en œuvre et organiser la distribution d'électricité. Il agit, en concertation avec les collectivités adhérentes, pour proposer des solutions plus économiques, notamment l'éclairage public à LED, la suppression des poteaux électriques, la dissimulation des réseaux électriques, la mise en œuvre de dispositifs de régulation de tension, etc. Hérault Energies, tout en conservant des conditions optimales de fonctionnement, a également mis en œuvre des dispositifs de régulation de tension, des régulateurs de tension à la demande, des lampes à LED, etc. Hérault Energies, tout en conservant des conditions optimales de fonctionnement, a également mis en œuvre des dispositifs de régulation de tension, des régulateurs de tension à la demande, des lampes à LED, etc.

Actuallement, les lampadaires vétustes sont remplacés par des lampes à LED, ce qui permet de réduire la consommation d'énergie de 50 à 80 %. Les équipements plus performants de repérer les installations les plus « énergivores » et de ce diagnostic, a découlé un premier plan d'actions. Une grande partie du réseau sera équipée de régulateurs de tension, ce qui permettra de réaliser d'importantes économies en réduisant la puissance des luminaires, tout en conservant des conditions optimales de fonctionnement.

communaux est également en cours de réalisation. Suite au premier diagnostic, plusieurs mesures vont être mises en place dans les mois à venir. Les bornes de fonctionnement et les températures des chauffages municipaux sont déjà régularisées avec une réduction significative la nuit et le week-end. Des robinets thermostatiques seront mis en place afin de stabiliser la température des bâtiments efficacement. L'isolation des toitures, fenêtres et canalisations est également programmée, en particulier dans les écoles.

## Hérault Energies : 20 à 25 M€ d'investissements d'ici fin 2012



Hérault Energies a attribué en juin ses marchés d'investissements.

Suite à un appel d'offres européen, Hérault Energies a attribué en juin ses marchés d'investissements 2010-2012 à 50 communes héraultaises. Dernièrement, à Valros, le syndicat a rencontré ces entreprises qui seront désormais en charge, pendant 30 mois, des travaux sur les réseaux de distribution publique d'électricité, d'éclairage public et des télécommunications sur tout le département. Michel Bozzarelli, président du Syndicat et conseiller général de Béziers 3, a présenté la mission de service public du syndicat qui a gagné l'adhésion quasi-totale des 227 communes qui nous font désormais confiance. Nous sommes actuellement en négociation avec les villes plus importantes.

re des marchés à bon de commandes et gère la maîtrise d'œuvre à 80 %, le complément étant par appel à des MOE privés. Il s'agit d'un enjeu économique important de 20 à 25 millions d'investissement d'ici fin 2012. Hérault Energies s'engage donc en faveur de l'emploi puisque ces 30 mois de chantiers devraient apporter des garanties d'activités au secteur professionnel des entreprises du génie électrique. Hérault Energies s'engage également en faveur de l'insertion sociale en intégrant une clause spécifique à son appel d'offres : les entreprises attributaires des travaux devront réserver un volume d'heures de travail à des personnes sans emploi rencontrant des difficultés d'insertion.



# LE RECUEIL DES ACTES ADMINISTRATIFS

## 27/01/2010

- C01 Restes à réaliser 2009
- C02 Appel d'offres travaux 2010/2012 : autorisation de lancer la procédure
- C03 Adhésion d'une nouvelle collectivité et transferts de compétence
- C04 Modification subventions éclairage public
- B1 Travaux : Appel d'offres travaux 2010/2012 : définition des principes généraux de l'appel d'offres
- B2 Concessions : procédure adaptée : mission de contrôle de concessions, choix de l'attributaire

## 24/02/10

- C05 Débat d'orientations budgétaires 2010
- C06 Création d'un poste de technicien supérieur principal

## 17/03/10

- C07 Compte administratif 2009
- C08 Compte de gestion 2009
- C09 Affectation des résultats 2009
- C10 Budget primitif 2010 autorisation d'engagement
- C11 Budget primitif 2010 crédits de paiement
- C12 1<sup>ère</sup> répartition MDE et décisions particulière (Magalas compl attribut MDE 2009)
- C13 création poste ingénieur chef classe exception et modification tableau effectifs
- C14 Demande subvention au département pour travaux sur les réseaux

## 12/05/10

- B3 Entretien des locaux : transfert de contrat
- B4 1<sup>ère</sup> répartition du programme 2010 « éclairage public »
- B5 Comptabilité : changement de nomenclature comptable
- B6 Liste des marchés conclus en 2009
- B7 Autorisation de lancer une procédure adaptée pour la confection de panneaux de chantier
- B8 Autorisation de lancer une procédure adaptée pour le changement du logiciel de gestion financière et des ressources humaines
- B9 Convention avec ERDF pour la mise à disposition des données numériques Géo référencées

## 17/06/10

- 15 Budget principal : décision modificative n° 1 de 2010 crédits de paiements
- 16 Budget principal : décision modificative n° 1 de 2010 autorisation d'engagements
- C17 Subventions aux collectivités : 2<sup>ème</sup> répartition du programme 2010 MDE
- C18 Adhésion de nouvelles collectivités et transfert de compétences

- C19 Demande de subvention au Département pour les travaux sur les réseaux
- C20 Dissolution du SIE Salasc Roquessels, projet de transaction
- C21 Création de poste et modification tableau de l'effectif
- C22 Appel d'offres « travaux 2010/2012 », approbation du choix de la CAO
- C23 Avenant au cahier des charges de concession avec la CESML
- C24 Approbation du dossier de consultation des entreprises et lancement du marché en procédure adaptée

## 29/09/10

- C25 Budget principal : décision modificative n° 2 de 2010
- C26 Panneaux de chantier : modification de l'imputation budgétaire
- C27 Subventions aux collectivités : 2<sup>ème</sup> répartition du programme d'éclairage public, 3<sup>ème</sup> répartition MDE et demandes particulières
- C28 Adhésion de nouvelles collectivités et transfert de compétences
- C29 Demande de subvention au Département pour les travaux sur les réseaux
- C30 Recours à l'apprentissage
- C31 Création de poste
- C32 Approbation du rapport d'activités 2009
- C33 Groupement de commande pour les services de télécommunications : convention constitutive
- C34 Groupement de commande pour la plateforme de dématérialisation des procédures d'achats publics : convention constitutive
- C35 Acquisition de terrain
- C36 Autorisation de lancer les appels d'offres études et maîtrise d'oeuvre

## 01/12/10

- C37 Budget principal : décision modificative n° 3 de 2010, autorisations d'engagement
- C38 Budget principal : décision modificative n° 3 de 2010, crédits de paiement
- C39 Subventions aux collectivités : 3<sup>ème</sup> répartition du programme 2010 d'éclairage public, 4<sup>ème</sup> répartition du programme 2010 MDE et demandes particulières
- C40 Mise à jour adhésions et transfert de compétences
- C41 Demande de subvention au Département pour les travaux sur les réseaux
- C42 Organisation du syndicat : règlement intérieur
- C43 Organisation du syndicat : compte épargne temps
- C44 Organisation du syndicat : ARTT
- C45 Création d'un poste d'adjoint administratif
- C46 Reconstitution des marchés de téléphonie
- C47 Approbation des rapports de contrôle des 2 concessions

- Délibérations du Comité
- Délibérations du Bureau

RETROUVEZ TOUTE L'ACTUALITÉ DU SYNDICAT  
SUR [WWW.HERAULT-ENERGIES.FR](http://WWW.HERAULT-ENERGIES.FR)

Créé en 1990, Hérault Energies est un Établissement Public de Coopération Intercommunal (EPCI) chargé de l'organisation du service public de distribution de l'énergie électrique pour les communes du département de l'Hérault. Son rôle a évolué et il s'est doté de nouvelles compétences telles que l'organisation des services publics de gaz et de télécommunications, mais aussi l'organisation des réseaux de chaleur, la maîtrise de l'énergie et la construction et la gestion des réseaux d'éclairage public. Hérault Energies propose également de nombreuses prestations de service.

---

Syndicat Mixte d'Énergies du Département de l'Hérault  
Tél : 04 67 09 70 36  
[www.herault-energies.fr](http://www.herault-energies.fr)

Directeur de la publication : Jacques Rigaud, Président  
Conception/rédaction : Service communication et Direction  
Imprimé en 700 exemplaires par Yatooprint

Photo couverture : Montblanc - © CESML © ERDF

